

# VÝROČNÍ ZPRÁVA

CENTRA PARAPLE

# 2020



#ŽIVOTJEJÍZDA



## OBSAH

|    |   |
|----|---|
| 3  | <b>ÚVODNÍ SLOVO – JAKÝ BYL ROK 2020</b> aneb<br><b>ROK 2020 V TROCHU JINÝCH ČÍSLECH</b> |
| 7  | NAŠE <b>SLUŽBY</b>  |
| 10 | NÁŠ <b>TÝM</b>  |
| 13 | CENTRUM PARAPLE JAKO <b>ODBORNÉ PRACOVÍŠTĚ</b>  |
| 15 | PARAPLE <b>V ÉTERU</b>  |
| 17 | <b>POD PARAPLETEM</b>   |
| 18 | HLAVNÍ <b>BENEFIČNÍ AKCE</b>  |
| 21 | PŘEHLED <b>FINANČNÍHO HOSPODAŘENÍ</b>   |
| 23 | <b>DĚKUJEME</b> ZA PODPORU  |
| 26 | <b>ZÁKLADNÍ ÚDAJE A STRUKTURA ORGANIZACE</b>  |



# ÚVODNÍ SLOVO

Vážený přátelé Centra Paraple,

asi ve většině výročních zpráv za rok 2020 se bude v obsahové i finanční části odrážet téměř celý rok s pandemií. A nejinak je tomu i v naší.

Toto období nám ale přineslo i řadu pozitiv a nových pohledů. Měli jsme možnost vyzkoušet činnosti, které jsme zatím připravovali pouze do strategického plánu na další roky, například terénní práci. Kombinovaný provoz s domácími pracovišti a překážkami v práci nám zase ukázal možné fungování během přestavby Centra Paraple plánované na rok 2023. Naučili jsme se lépe spolupracovat také na dálku, s využitím různých komunikačních kanálů. Dále jsme urychlili přechod na kancelářský software Office 365 a zavedení nového inventarizačního systému.

Nejvíce jsme se ale zamýšleli nad tím nejdůležitějším – nad lidmi. Nad klienty i zaměstnanci. U klientů jsme zjistili, že jsou na situaci celosvětového lockdownu připraveni daleko lépe než většinová společnost. Navíc jim to často přineslo výhodu lepší dostupnosti pečujících blízkých osob. U zaměstnanců jsme zase velmi řešili to, jak celou situaci prožívají, jak je pro ně těžké nechodit do práce, respektive vykonávat ji vzdáleně, a že návrat po tom všem nebude jednoduchý. Naštěstí jsme centrum nikdy nemuseli zcela zavřít nadlouho a také se nám podařilo zajistit finance na platy zaměstnanců tak, abychom nemuseli přistoupit k zákonné možnosti snížit základní plat.

Uplynulé období znamenalo pro každého něco jiného. Mnoho lidí začalo přehodnocovat životní priority, někteří vnímali celou situaci jako příležitost konečně se zastavit a zklidnit, jiní zase jako možnost pracovat se strachem z ohrožení života, ale i s dalšími tématy.

Děkujeme všem, kteří i v tomto extrémně vypjatém čase pečovali o druhé, a věřme, že z toho všeho můžeme vytěžít také něco prospěšného jak pro společnost jako celek, tak pro naši přírodu, která se tak krásně nadechla.

Hodně zdraví

**David Lukeš**



## **ROK 2020 OČIMA MANAŽERKY SLUŽEB MARIE VYDRŽELOVÉ**

Když jsme v roce 2017 znovu registrovali službu sociální rehabilitace a rozhodli se pro nový koncept jejího poskytování, netušili jsme, jak se nám trénink v zavádění změn bude později hodit. Sotva se naše pobytová služba začala usazovat a mohli jsme více pozornosti zaměřit na interní procesy a fungování organizace jako takové, přinesla pandemie a její mimořádná opatření nepřeberné množství podnětů a výzev, na které jsme museli pružně reagovat.

Nejen nosná služba, tedy pobytová sociální rehabilitace realizovaná v našem centru, ale i řada dalších služeb (např. tematické programy se sportovním zaměřením, výtvarné víkendy či program Máma, táta na vozíku) jsou ve svém základu postaveny na principu setkávání klientů a multidisciplinární spolupráce velkého týmu odborníků. Jarní a podzimní vlna pandemie a její uzávěry nás ale přiměly poskytovat služby našim klientům jinak.

Už jarní přesun zaměstnanců převážně do režimu home office znamenal velkou výzvu. V Centru Paraple jsme totiž zvyklí být si hodně nablízku – sdílet a komunikovat často a osobně. Ze dne na den jsme se tehdy stáhli do svých domovů a zůstali v kontaktu jen na dálku. Nezaváhali jsme a během několika dnů jsme nastavili nové formy poskytování našich služeb. Nadále jsme poskytovali poradenství a aktivně jsme oslovovali naše klienty, abychom zjistili, jak se jim daří. Výsledkem těchto šetření byla řada intervencí, ať už šlo o servis, či zapůjčení pomůcek, drobné zdravotní výkony, psychologickou podporu či poradenství všech našich odborností. Vznikala také nová instruktážní videa pro klienty a pečující osoby na různá témata (pohybová cvičení, jóga, relaxace, přesuny, vaření apod.).

Zvláštní pozornost jsme v době, kdy jsme nemohli poskytovat prezenční službu, věnovali klientům, kteří měli do Centra Paraple přijet poprvé a potřebovali komplexní podporu. V těchto případech vyjížděli naši terapeuti do terénu, přímo do domácností klientů a poskytovali prvotní konzultace a pomoc na místě. Vyzkoušeli jsme to, co bychom si v běžném provozu netroufli. Zintenzivnil se náš kontakt s klienty brzo po návratu z rehabilitačních ústavů v domácím prostředí a také s jejich rodinnými příslušníky. Zkušenost z práce v terénu se ukázala jako velmi cenná v dalším rozvoji našich služeb.

Byli jsme v kontaktu s dalšími organizacemi a zdravotnickými zařízeními, které působí v oblasti péče o spinální pacienty, snažili se pomáhat klientům naší cílové skupiny podle aktuálních potřeb a reagovali na výpadky v systému péče. V době, kdy bylo Centrum Paraple zavřené, vypomáhali naši fyzioterapeuti například na lůžkách oddělení následné péče v Třebotově. V době podzimní uzávěry jsme přislíbili pomoc Magistrátu hl. m. Prahy při zajištění lůžkové kapacity a náš tým asistentů a zdravotních sester byl připraven přijímat na ubytování covid-pozitivní pacienty s míšním poškozením, respektive lidi se zdravotním postižením.

Abychom mohli zajistit v některých obdobích roku prezenční služby alespoň částečně, improvizovali jsme a aplikovali mnoho provozních a preventivních opatření. Zajistili jsme

dostatečné množství ochranných pomůcek, klienty i terapeuty jsme rozdělávali do menších skupin či zkoušeli testovat. Provoz významným způsobem komplikovaly nařízené karantény, izolace z důvodu covid-pozitivity či absence zaměstnanců kvůli péči o děti a další rodinné příslušníky. Obzvláště náročný byl rok 2020 pro všechny vedoucí pracovníky, kteří vytrvale udržovali spojení napříč organizací, reagovali na neustále se měnící možnosti provozování služeb a kolegům poskytovali podporu v pracovní i osobní rovině. Úspěšné fungování organizace ve složité pandemické době vyžadovalo velkou dávku osobního nasazení a vzájemné podpory. Stabilita celého týmu Centra Paraple a schopnost přizpůsobit se dané situaci nám umožnila i v roce 2020 společně tvořit, rozvíjet se a ve změněných podmínkách poskytovat služby ve prospěch našich klientů.



## **ROK 2020 OČIMA FINANČNÍ MANAŽERKY ŠTĚPÁNKY ANTOŠOVÉ**

V Centru Paraple každý rok připravujeme detailní finanční plán, který schvaluje správní rada. Finance získáváme z několika zdrojů. Významná je podpora našich partnerů a individuálních dárců, která tvoří téměř polovinu veškerých příjmů. Bez jejich podpory bychom nemohli naše služby poskytovat a rozvíjet. Na jaře 2020 došlo poprvé v pětadvacetileté historii naší činnosti k přerušování poskytování prezenčních služeb. Nebyly realizovány třítydenní sociálně-rehabilitační pobyty ani ambulantní fyzioterapie, čímž došlo k propadu úhrad od klientů a příjmů od zdravotních pojišťoven. Ocitli jsme se v nové situaci, nedalo se předvídat, jaké důsledky přinese omezení činnosti a jaké mohou být finanční dopady. Finanční plán jsme revidovali, omezili jsme některé výdaje a s napětím doufali, že k větším finančním propadům, zejména ze strany dárců, nedojde. Naši činnost zásadním způsobem trvale podporuje ministerstvo práce a sociálních věcí, které nám poskytuje dotaci na naše hlavní služby – sociální rehabilitaci a odborné sociální poradenství. Její výše každým rokem vzrůstá na aktuálních téměř 30 % celkových příjmů. V roce 2020 jsme také využili možnosti žádat o mimořádné dotace MPSV v souvislosti s Covid-19 na pokrytí vícenákladů spojených s pandemií a propad dalších příjmů.

Také všichni naši partneři se statečně poprali s koronavirovým rokem a podpořili naši činnost slíbenou finanční částkou. Přestože jsme byli nuceni zrušit i naši tradiční benefiční akci Běh pro Paraple, podpořila nás řada individuálních dárců, ať již prostřednictvím trvalých DMS, či zasláním příspěvku přímo na sbírkový účet. Patří jim velké poděkování, že nám pomohli v této mimořádné době nadále pomáhat a zajistit naši finanční stabilitu. Jsem ráda, že jsme nakonec tento nelehký rok dobře ustáli. A nejen finančně. Situace celého podivného roku 2020 přinesla nové výzvy, prověřila sílu manažerského vedení Centra Paraple. Ověřili jsme si, že se na sebe můžeme spolehnout, umíme pružně reagovat na změny, vyrovnat se s novým způsobem práce a udržovat Centrum Paraple v chodu i v této krizové době.

# ROK 2020 V TROCHU JINÝCH ČÍSLECH

Rok 2020 se z velké části nesl v duchu nutných opatření a omezení poskytování některých služeb, což vedlo k poklesu některých vykazovaných hodnot.

## Sociální a další služby

Provozovali jsme **2** registrované sociální služby s celorepublikovou působností – pobytovou sociální rehabilitaci a odborné sociální poradenství. Uskutečnilo se **10** pobytových turnusů, z toho **6** třítydenních a **4** dvoutýdenních. Službu pobytové sociální rehabilitace využilo **146** klientů, z toho **26** poprvé. Realizovali jsme **3** tematické programy zaměřené na cyklistiku a lyžování. Zúčastnilo se jich **26** klientů. Ve službě odborné sociální poradenství jsme v rámci všech odborností poskytli více než **1050** intervencí. Uskutečnili jsme **10** terénních návštěv v domácím prostředí klientů. Služby ergoterapeutické poradny využilo **47** klientů. Ambulantní rehabilitaci využilo **95** klientů. Naši specializovanou posilovnu navštívilo **155** klientů, a to **1172** vstupy. Zaměstnanci úseku údržby provedli **430** úkonů v rámci servisu a úpravy vozíků. V Kavárně pod Parapletem jsme vydali **2079** snídaní, **7079** obědů a **1171** večeří.

## Osvěta, odbornost a vzdělávání

Věnovali jsme se rozvoji odborných témat: Covid-19 a míšní poranění, bolest, psychohygiena, sexualita, cannaterapie, vertikalizace a lokomoce po poranění míchy. Naši zaměstnanci absolvovali **1382** hodin odborného vzdělávání. Vydali jsme **4** Magazíny Paraple, **9** newsletterů a **1** knihu Ano, můžeme!.

Dlouhodobou praxí si u nás plnilo **22** studentů, nejčastěji oboru fyzioterapie a ergoterapie, ale i sociální práce, psychologie, ošetřovatelství a lékařství. Vedli jsme semestrální výuku pro studenty fyzioterapie, aplikovaných pohybových aktivit a ergoterapie.

## Projekt Pod Parapletem

Připravili jsme **8** kulturně komunitních aktivit a akcí pro děti i dospělé, kterých se zúčastnilo **660** osob.

## Veřejná podpora

Naše činnost byla podpořena počtem **66 987** DMS zpráv v celkové hodnotě **3 388 565** Kč – jednorázové DMS přinesly **95 016** Kč, trvalé DMS zprávy pak **3 293 549** Kč. Na sbírkovém účtu jsme zaevidovali **4956** plateb – nejvíce příspěvků, **1435** plateb, bylo ve výši 100 Kč. Plateb ve výši 1000 Kč bylo **249**, plateb ve výši 10 000 Kč pak **26**.

# NAŠE SLUŽBY

Služby našeho centra reagují na specifické potřeby člověka během prvních měsíců v nové situaci, ale i kdykoli v průběhu dalšího života. Cílem je podpořit ho v samostatnosti a osobní nezávislosti nejen v denních činnostech, ale i v rozhodování o vlastním životě, a to bez ohledu na míru závislosti na pomoci jiných osob, a předcházet negativním důsledkům náročné životní situace. Služby máme postavené na vysoké odbornosti multidisciplinárního týmu a klient je pro nás vždy partnerem. Centrum Paraple navazuje na práci kolegů ze spinálního řetězce a podporuje vzájemnou spolupráci na všech úrovních, včetně následné podpory v regionech.

Základní poskytovanou službou je **SOCIÁLNÍ REHABILITACE**, kterou neustále rozvíjíme a přizpůsobujeme jak potřebám klientů, tak aktuálním trendům v péči. Službu poskytujeme pobytovou formou v našem pražském centru v rámci třítydenních turnusů, lidem od patnácti let věku žijícím na území celé České republiky.

Pobytovou službu využilo 146 klientů.

**Ve službě sociální rehabilitace:**

- pomáháme zvládat těžkou životní situaci, zlepšit fyzický i psychický stav, dosáhnout co nejvyšší míry samostatnosti, svobody a rozvoje sebe sama,
- nabízíme propracovaný systém koordinované péče, pomoci, podpory a terapeutického působení multidisciplinárního týmu,
- pohlížíme na každého člověka jako na jedinečnou bytost s jejím vlastním příběhem, myšlenkami, chováním a životním stylem,
- vycházíme z klientových individuálních potřeb, klademe důraz na lidskou důstojnost, aktivní přístup a osobní zodpovědnost,
- podporujeme klienty v udržení vztahů s rodinou a dalšími blízkými lidmi a v začleňování do místní komunity,
- edukujeme klienty v sebepěči a prevenci komplikací spojených s míšním poraněním.

**TEMATICKÉ PROGRAMY**, zaměřené na vyzkoušení různých pohybových aktivit v rozličných místech České republiky, pořádáme se záměrem umožnit lidem po poškození míchy získat pozitivní zkušenost, zvýšit soběstačnost mimo domácí prostředí a také nabídnout způsob seberealizace. Klienti na pobyty vyrážejí s naším zkušeným týmem, ale i za podpory externích specialistů a dobrovolníků. Po celou dobu pobytu a při všech aktivitách jim zajišťujeme osobní asistenci a také pomáháme s výběrem a edukací v oblasti vhodných kompenzačních pomůcek.

Tematických programů se zúčastnilo 26 klientů.

**V roce 2020 jsme uspořádali programy zaměřené na:**

- lyžování (2x),
- cyklistiku.

Spolupracovali jsme se Sportovním klubem vozíčkářů, s občanským sdružením Sportability a s Motoklubem vozíčkářů ČR na kurzu jízdy na čtyřkolce.

Prostřednictvím **ODBORNÉHO SOCIÁLNÍHO PORADENSTVÍ** pomáhají naši odborníci získat zájemcům potřebné informace, rady a kontakty, které potřebují k řešení náročné životní situace.

**Odborné poradenství zajišťuje:**

- sociální pracovník,
- psycholog,
- ergoterapeut,
- fyzioterapeut,
- pohybový terapeut,
- zdravotník.



V roce 2020 jsme v rámci všech odborností odborného sociálního poradenství poskytli více než 1050 intervencí. U některých se jednalo o jednorázové poradenství, u jiných o opakovaný kontakt, který vedl k navázání vztahu a k dlouhodobé spolupráci na klientových cílech a řešení jeho nepříznivé sociální situace. S ohledem na covidové období zaznamenala služba odborného poradenství nárůst (služba je poskytována telefonicky, on-line, prostřednictvím e-mailu apod.).

Službu **AMBULANTNÍ FYZIOTERAPIE** poskytujeme klientům na základě indikace lékaře těmito formami – rehabilitace s fyzioterapeutem, mechanoterapie, elektroléčba, magnetoterapie, laser, vířivka. V rámci služby klientům obvykle nabízíme 10 návštěv, které jsou plně hrazeny ze zdravotního pojištění.

Službu využilo 95 klientů.

V naší **POSILOVNĚ** vybavené speciálně navrženými posilovacími stroji, které umožňují cvičit bez nutnosti přesezení, si mohou zlepšit svou fyzickou kondici lidé s tělesným handicapem obecně, nejen lidé s poškozením míchy. Cvičení probíhá pod dohledem pohybového terapeuta, který koriguje správné provedení pohybu, posturu těla a vhodně zvolenou zátěž.

V posilovně lze využít:

- Rotren,
- 4 speciální posilovací stroje,
- veslovací, lyžařský, kanoistický a cyklistický trenažér,
- kladku,
- žebřiny,
- boxovací pytel,
- míče,
- žíněnku a další pomůcky,
- bench press lavici.

Službu využilo 155 klientů v rámci 1172 návštěv.

Možnost využít **MASÁŽ** nabízíme v průběhu roku jak klientům na pobytu, tak mimo něj. Službu poskytujeme za úhradu, jelikož není hrazena ze zdravotního pojištění.

Službu využilo 87 klientů.

Nejen klientům s míšním poškozením **PŮJČUJEME KOMPENZAČNÍ A SPORTOVNÍ POMŮCKY** a všem uživatelům ortopedických vozíků nabízíme také jejich **SERVIS**.

V **KAVÁRNĚ POD PARAPLETEM** zajišťujeme nejen celodenní stravování klientů na pobyttech, ale také nabízíme rozmanité občerstvení zaměstnancům, návštěvám a veřejnosti.

## ZAJÍMAVOSTI ZE SLUŽBY

### OBECNÉ

- Náklady na 1 třítydenní pobyt pro 20 klientů činí cca 1,7 mil. Kč. Jedná se o náklady na zaměstnance v přímé péči a další provozní náklady, které jsou potřebné k jeho realizaci.
- Každý rok investujeme do nákupu nových pomůcek (rehabilitačních, sportovních, kompenzačních apod.) zhruba 1 mil. Kč.
- Roční náklady na odborné vzdělávání multidisciplinárního týmu, včetně odborných supervizí, činí zhruba 500 tis. Kč.

### SOCIÁLNÍ PRÁCE

- Tým sociálních pracovníků začal v průběhu roku u žadatelů o sociální službu pracovat podle nových

pravidel hodnocení naléhavosti přijetí na pobyt sociální rehabilitace z hlediska aktuální nepříznivé životní situace.

- V roce 2020 jsme začali klientům na pobytu nabízet praktický workshop na téma osobní asistence a sdílené péče. Jeho cílem je seznámit klienty s formální i neformální sociální péčí, včetně pojmenování rizik, která s využíváním pomoci při péči o vlastní osobu souvisejí.
- S ohledem na vyšší zapojení klienta do společného řešení dohodnutých cílů spolupráce jsme upravili vizualizaci popisu jednotlivých kroků, které za využití tzv. plachty opakovaně konzultujeme přímo s klientem, aby lépe porozuměl průběhu svého sociálně rehabilitačního pobytu.



## PSYCHOLOGIE

- Omezení poskytování prezenční služby jsme přijali jako výzvu a s chutí vyjížděli podporovat klienty a rodiny v jejich domácím prostředí. Také jsme pracovali on-line a prostřednictvím telefonického kontaktu.
- V roce 2020 jsme v rámci psychologické péče pravidelně nabízeli klientům na pobytech zážitkový workshop Hrátky s pamětí. Jedná se o trénink kognitivních funkcí, při němž klienti procvičí paměť, pozornost, koncentraci a další schopnosti, které mohou být v důsledku polytraumatu limitované.
- Přestože na osobní setkávání nebylo příliš prostoru, podařilo se nám navázat bližší spolupráci s organizací Cerebrum, která pomáhá lidem se získaným poškozením mozku, a oživilí jsme spolupráci s psychology Kliniky rehabilitačního lékařství na Albertově a Neurologické kliniky VFN v Praze.

## ERGOTERAPIE

- Pořídili jsme novou pomůcku k vyšetření postury sedu, X-Senzor. Mapuje rozložení tlaku vsedě na vozíku, plně ho využíváme k nastavení asymetrické postury sedu a k prevenci vzniku dekubitů.
- V rámci terapie ruky jsme v roce 2020 vyrobili 16 individuálních dlah a 4 individuální ortézy. Díky individuálně zhotovených dlahám:
  - » 3 klienti jsou schopni samostatně malovat,
  - » 1 klient je schopen samostatně vyměnit stomický sáček,
  - » 3 klienti jsou schopni samostatně se napít, najíst a vyčistit si zuby (díky vyrobeným gripům),
  - » 1 klient je schopen samostatně zavést močový katétr do močového měchýře,
  - » 1 klient je schopen lépe ovládat volant (díky stabilizační dlaze).
- Instruktoři nácviku soběstačnosti propojují klienty během jejich pobytu v Centru Paraple s peer mentory, se kterými pak mohou spolupracovat při návratu do domácího prostředí.

## FYZIOTERAPIE

- Tým fyzioterapeutů vedl za rok 1557 terapií, v přepočtu 1297 hodin. Při terapiích se fyzioterapeuti nejčastěji zaměřují na bolesti různého charakteru, neurologické příznaky a celkové zlepšení fyzického stavu.
- Do tzv. mechanoterapie řadíme cvičení na motomedu či rotrenu. Motomedy pomohou k udržení pasivní či aktivní hybnosti, dokážou také snížit spasticitu. Tyto přístroje byly v pohotovosti 860 hodin.
- Na vertikalizačním stoju či stavěcím stojanu klienti prostáli 739 hodin.
- Pneuven (masáž tlakovou vlnou) byl zapnut 789x a klienti na něm strávili 394 hodin.

## POHYBOVÁ TERAPIE

- V rámci každého třítydenního pobytu v Centru Paraple mohou terapeutickou jízdu na koních v rámci spolupráce s Jezdeckým klubem Počín využít až 4 klienti.
- Ve venkovních prostorách Centra Paraple je umístěna posilovna, která nově zahrnuje i přístroj, na kterém lze veslovat, posilovat a mobilizovat horní končetiny.
- V roce 2020 proběhlo měření složení těla pomocí přístroje Quadscan 4000 Touch Screen u 92 klientů.
- Skupinového cvičení pro ženy, při kterém využíváme prvky jógy, se zúčastnilo 20 klientek.

## ZDRAVOTNÍ PÉČE

- Klientům, kteří mají problémy se spánkem, v rámci pobytu měříme spánkovou apnoe pomocí přístroje Apnoe link. V roce 2020 jsme takto změřili apnoe u 30 klientů a poskytli jim potřebné poradenství.
- V průběhu pobytu v Centru Paraple mají klienti možnost konzultovat svůj zdravotní stav a absolvovat dispenzarizační a další odborná vyšetření na Spinální jednotce Fakultní nemocnice v Motole, se kterou úzce spolupracujeme.
- Pomáháme i rodinným příslušníkům a dalším pečujícím osobám našich klientů a učíme je správným technikám přesunů, seznamujeme je s pomůckami a předáváme jim další praktické dovednosti, které mohou v domácím prostředí využít.

## OSOBNÍ ASISTENCE

- Tým osobních asistentů je složen ze 4 žen a 10 mužů. Každých 24 hodin se jich v pobytové službě vystřídá 8. Klientů mužů je mnohem více než klientek žen, přesto se nám daří zajišťovat asistenci genderově korektně, tedy ženy asistují ženám, muži mužům.
- Kromě asistence klientům ve všech denních činnostech zajišťují osobní asistenti také provoz mechanoterapie, tedy zejména obsluhují motomedy a vertikalizační stoly či stavěcí stojany.
- Pro snazší přesuny klientů mezi jednotlivými terapiemi jsme v prostoru mechanoterapie instalovali stropní zvedací systém.

# NÁŠ TÝM

Naše služba je postavena na multidisciplinární spolupráci odborníků a podpoře všech provozních pracovníků organizace, kteří společně vytvářejí neformální přátelské prostředí sociálních a dalších služeb. Na jejich realizaci se podílí kolem 70 pracovníků a 30 externistů. Naši specialisté rozvíjejí nová témata spinální problematiky na poli odborné i laické veřejnosti a jsou důležitým článkem v celém řetězci zdravotních a sociálních služeb. Centrum Paraple je aktuálně jediným poskytovatelem pobytové služby sociální rehabilitace v České republice cílové skupině lidí s poškozením míchy. Komplexnost odborného týmu, koordinovaného metodou case managementu, umožňuje cíleně podporovat klienty v samostatnosti a osobní nezávislosti nejen v denních činnostech, ale i v zásadním rozhodování o svém životě.

## POHYBOVÁ TERAPIE

**Pohybový terapeut**  
pohybové aktivity,  
posilování,  
zdravý životní styl

**Nutriční terapeut**  
konzultace k nastavení  
stravovacího režimu

## OŠETŘOVATELSTVÍ

**Všeobecná sestra**  
zdravotní péče,  
konzultace zdravotního stavu,  
vyšetření u lékaře

## OSOBNÍ ASISTENCE

**Osobní asistent**  
pomoc s hygienou a přesuny,  
mechanoterapie,  
doprovody k lékaři

## ERGOTERAPIE

**Ergoterapeut**  
zvládnání sebeobsluhy,  
kompenzační pomůcky,  
terapie ruky

**Instruktor náviku  
soběstačnosti**  
motivace k rozvoji,  
sdílení zkušeností, nácvik  
běžných činností

# KLIENT

## SOCIÁLNÍ PRÁCE

**Sociální pracovník / case manager**  
vedení klientských případů,  
koordinace činnosti  
multidisciplinárního týmu,  
sociální dávky a výhody, bydlení,  
návazné služby

## PSYCHOLOGIE

**Psycholog**  
mezilidské vztahy,  
chuť do života,  
spirituální potřeby

**Psychiatr**  
konzultace k nastavení  
medikace

## FYZIOTERAPIE

**Fyzioterapeut**  
fyzická kondice,  
poznání a vnímání těla,  
cvičení na doma

## SOCIÁLNÍ PRÁCE

### • Sociální pracovník/case manager

Jedná se zájemcem o službu sociální rehabilitace, mapuje situaci klienta a pomáhá zorientování se v ní. Spolu s klientem a kolegy realizuje individuální plánování průběhu služby. Během pobytu (a v rámci odborného sociálního poradenství) poskytuje konzultace především v oblasti finanční situace (sociální zabezpečení aj.), bydlení, zajištění návazných služeb, práce a seberealizace. Jeho důležitou úlohou je i výkon role case managera, tedy hlavního koordinátora multidisciplinární spolupráce s klientem během pobytu. Provází klienta nabídkou služby a společně s klientem udržuje v popředí domluvené cíle.

## PSYCHOLOGIE

### • Psycholog/psychoterapeut

Podporuje klienty v osobním rozvoji, pomáhá hledat řešení svízelných životních situací. V individuálních rozhovorech motivuje klienty k překonávání těžkostí (př. problémy ve vztazích, obavy ze zapojení do běžného života, přijetí vlastního těla aj.). Spolu s nimi hledá vhodné strategie, jak je zvládnout. Při skupinových setkáních vede klienty ke vzájemnému sdílení prožitků, postojů a informací, které jim mohou být užitečné. Pro klienty připravuje i relaxace k regeneraci sil. Na vyžádání provádí také psychologické vyšetření, nejčastěji spojené s žádostí o elektrický invalidní vozík. Své postřehy přenáší do týmu a podílí se tak na vytváření optimálních podmínek pro splnění cíle, který si klient předsevzal.

### • Psychiatr

Poskytuje klientům odborné konzultace týkající se užívání psychofarmak – nejčastěji léků na depresi, úzkosti, nespavost a bolesti. Doporučuje vhodné léky, postup jejich užívání či naopak vysazování.

## POHYBOVÁ TERAPIE

### • Pohybový terapeut

Ukazuje, že sportovat se dá i na vozíku. Klienty směřuje k aktivnímu způsobu života a učí je odpovědnosti za vlastní zdraví. Podporuje je v osvojování si nových pohybových aktivit a dovedností a seznamuje je se základy zdravého životního stylu. Konzultuje a nastavuje výběr vhodných sportovních pomůcek. Součástí terapie je možnost účasti na pohybových tematických programech, které pohybový terapeut koordinuje.

### • Nutriční terapeut

Poskytuje poradenství k nastavení vhodné životosprávy na základě individuálních potřeb klientů.

## FYZIOTERAPIE

### • Fyzioterapeut

Pomáhá od bolestivých syndromů, problémů a komplikací. Díky cvičení dokáže zlepšit pohybové stereotypy i držení těla. Vede klienta k lepšímu poznání a vnímání těla, vztahu k němu a také k odpovědnosti za vlastní zdraví. Poskytuje poradenství v oblasti zdravotního stavu i autoterapie. Konzultuje výběr a nastavení kompenzačních pomůcek. Je pomocníkem pro rodinné příslušníky, zaučuje je v základním procvičení klienta v domácím prostředí a manipulaci s ním. Zaškoluje také klientovy terapeutů, kteří nemají dostatečné zkušenosti s rehabilitací klientů s míšními lézmi.

## OŠETŘOVATELSTVÍ

### • Lékař

Provádí vstupní vyšetření a na jeho základě určuje rozsah rehabilitace a předepisuje sesterské výkony. V průběhu pobytu konzultuje komplikované zdravotní stavy.

### • Všeobecná sestra

Poskytuje klientovi zdravotní péči. Dávkuje a podává léky, individuálně pečuje o vyprazdňování močového měchýře cévkováním, ošetřuje epicystostomii a pečuje o permanentní močový katétr. Dále sleduje stav kůže a ošetřuje defekty. Provádí konzultace zdravotního stavu týkající se především vyprazdňování a ošetřování ran a v případě nutnosti zajišťuje odborné vyšetření u lékaře (nejčastěji na spinální jednotce, urologii či kožní ambulanci).

## OSOBNÍ ASISTENCE

### • Osobní asistent

Podporuje klienta v běžných denních činnostech. Pomáhá mu s hygienickou péčí a provádí přesuny na mechanický nebo elektrický vozík. Asistuje při mechanoterapii a doprovází klienta na objednané vyšetření k lékaři.

## ERGOTERAPIE

### • Ergoterapeut

Pomáhá klientovi v rozvoji schopností, které uplatňuje při zvládnutí sebeobsluhy, pracovních činnostech a aktivitách volného času. Podporuje a motivuje ho k maximální možné soběstačnosti včetně výběru kompenzačních pomůcek, které jsou pro klienta zásadní i ze zdravotního hlediska. Klientovi umožňuje naplnění jeho životních rolí (včetně intimního života) a napomáhá k jeho plnému začlenění do společnosti. Zároveň ho podporuje v udržení, obnovení či získání kompetencí potřebných pro plánování a realizaci každodenních činností v interakci s prostředím (sociálním i fyzickým). Je podporou nejen klientovi, ale i jeho blízkému okolí (rodině, terapeutům nebo asistentům).

#### • Ergoterapeut se specializací na terapii ruky

Specialista, jehož doménou je terapie a péče o ruku. Zjišťuje, jaký vliv má na funkci horní končetiny ergonomický pohyb a využívané pomůcky. Pomáhá zmírnit vzniklé obtíže (např. bolest, otok, spasticitu, nevhodné postavení atd.). Zároveň učí klienta předcházet opětovnému vzniku bolestivých stavů z přetížení. Poskytuje rehabilitaci po poranění ruky, frakturách, degenerativních onemocněních a dalších. Podporuje klienta v následné rehabilitaci (např. po chirurgickém zákroku) a vybavuje ho pomůckami. Zhotovuje podle potřeb individuální ortézy a dlahy a učí klienta jejich správnému užívání. Podporuje rozvoj zbylého funkčního potenciálu ruky a edukuje klienta v péči o své ruce v domácím prostředí. Realizuje dispenzarizační kontroly stavu horních končetin a navrhuje postupy pro udržení stavu nebo jeho rozvoj.

#### • Instruktor nácviku soběstačnosti

Zkušený vozičkář, tetraplegik, který úzce spolupracuje s ergoterapeuty. Instruktor dokáže být klientovi blízkým člověkem a zároveň motivátorem v jeho dalším rozvoji. Problémy klienta vnímá prostřednictvím vlastních zkušeností, které načerpal během života na vozíku. Dokáže velmi dobře a rychle odhadnout klientovy možnosti a posouvat jeho hranice a limity. Klientovi ukazuje běžné denní činnosti aplikovatelné v domácím prostředí, respektive v reálném životě.

Evropská unie  
Evropský sociální fond  
Operační program Zaměstnanost



## INOVAČNÍ PROJEKT CENTRA PARAPLE

V lednu 2020 jsme začali s realizací inovačního projektu spolufinancovaného Evropskou unií. Naším cílem je maximálně propojit práci odborníků s pohledem klientů jako odborníků na svůj vlastní život. Do realizace projektu jsme se pustili zejména proto, že chceme ověřit, zda cíle služby, které jsou zaměřené na dosažení co nejvyšší míry soběstačnosti, samostatnosti a nezávislosti v přirozeném prostředí klientů, jsou vytyčeny správně. Snažíme se zachytit problémy lidí s poškozením míchy jejich vlastní optikou a při následné inovaci služby vycházet z jejich žitých přání a potřeb. Naše služby chceme inovovat především pro klienty, kteří ztrácejí naději a obtížně hledají důvody proč žít a obdobně také pro klienty vyššího věku, kterých v posledních letech výrazně přibývá. Zavedené změny by měly vést k praktické a funkční podpoře klientů jak během pobytu v Centru Paraple, tak po návratu domů. V prvním roce realizace projektu jsme provedli hodnocení potřeb klientů a analýzu služby při zapojení všech zúčastněných subjektů, tedy klientů, jejich rodinných příslušníků, zaměstnanců, peer mentorů a dalších subjektů terciární péče. Průběžné výsledky ukázaly základní směry rozvojových oblastí, tedy práce s rodinou a dalšími blízkými osobami, podpora klientů v období mezi pobyty v Centru Paraple, pokles motivace v domácím prostředí a způsob nastavování cílů a ambicí klientů a terapeutického týmu. Původně plánované aktivity byly do jisté míry omezeny. Centrum Paraple však mělo v souvislosti s pandemickými omezeními nečekanou příležitost zavést krizový management a během krátkého času převést službu pobytové sociální rehabilitace do podoby terénní služby a distanční terapie. Zavedené změny (především terénní práce) byly efektivním zdrojem poznání především pro terapeutky, kteří jsou zvyklí pracovat pouze na konkrétní zakázce na terapeutickém pracovišti, bez kontextu každodenních problémů a životního příběhu klienta.

Realizace projektu je plánována do konce roku 2021, respektive prvního čtvrtletí 2022.

# CENTRUM PARAPLE JAKO ODBORNÉ PRACoviŠTĚ

V Centru Paraple se snažíme, aby se klienti v chronické fázi míšního poškození sami stali odborníky na vlastní život a znali možnosti preventivních opatření k udržení svého zdraví.

Náš profesionální tým k tomu poskytuje v rámci služby sociální rehabilitace, kdy klienta dlouhodobě provázíme a sledujeme jeho zdravotní stav, řadu příležitostí prostřednictvím individuální práce, skupinových workshopů či přednášek na odborná témata. Zaměstnancům poskytujeme nadstandardní prostor a podmínky pro jejich odborný růst. Své zkušenosti předáváme studentům zdravotních a sociálních odborů, odborníkům v rámci spinálního řetězce. U laické veřejnosti rozvíjíme povědomí o problematice míšní léze. Rozvíjíme řadu témat souvisejících s míšním poškozením a spolupracujeme na nich s odborníky v rámci výzkumů, studií či pořádáním odborných akcí.

Rok 2020 nebyl vzhledem k pandemii příliš bohatý na realizaci odborných a vzdělávacích akcí. Některé události se přesunuly do on-line prostoru, řada aktivit byla zrušena.

Kurzy pro odborníky a veřejnost, které Centrum Paraple pořádá či na jejichž realizaci se podílí, se v roce 2020 neuskutečnily.

V průběhu roku jsme však zaškolili řadu rodinných příslušníků, osobních asistentů a pracovníků služby domácí péče ve specifických dovednostech asistence lidem s míšním poškozením.

## Odborné a osvětové akce

- Mezinárodní den poranění míchy – SCI Day

Mezinárodní společnost pro míšní léze (ISCoS) před třemi lety ustanovila 5. září Mezinárodním dnem poškození míchy a ve stejný rok jsme organizovali první odbornou konferenci, která zohledňuje mezinárodně vyhlášené téma. Konference je určena odborníkům i laikům – komukoli, kdo má zájem se dozvědět více o problematice míšní léze.

V roce 2020 bylo téma přizpůsobeno aktuální situaci globální pandemie. Volně by se dalo přeložit jako „Buď v pohodě v COVID době“ (Staying well in COVID time).

Konference byla zahájena exkurzí do proběhlého pandemického roku. Pestrá témata se týkala sociálních a zdravotních oblastí, zazněly přednášky na téma sdílená péče a zaměstnávání, covid a míšní poranění, léčebné konopí, poruchy spánku po poranění míchy a další.

## Rozvoj odborných témat a vzdělávání

- Rozvoj témat

Dlouhodobě se ve spolupráci s dalšími pracovišti zapojujeme do odborných výzkumů a rozvíjíme témata související s míšním poškozením. V roce 2020 to byla např. tato:

- bolest,
- sexualita,
- spasticita,
- lokomoce,
- virtuální realita,
- asistivní technologie,
- spánkové poruchy,
- dechové funkce klientů s míšním poškozením,
- zdravý životní styl,
- osobní asistence a homecare,
- psychologická diagnostika,
- terapie ruky.





Úsek psychologie ve spolupráci se studentkou oboru adiktologie zahájili výzkum na téma zkoumání závislosti na návykových látkách u klientů Centra Paraple.

Fyzioterapeuti se ve spolupráci se Spinální jednotkou FN v Motole podíleli na výzkumu „Ověření validity a reliability škály svalové dráždivosti u jedinců po poranění míchy“. Pokračovalo také zapojení do výzkumu „Vliv sledování chůze ve virtuální realitě na klinický stav u míšních lézí“ ve spolupráci s FTVS UK.

### **Praxe, výuka, stáže a exkurze**

Centrum Paraple je odborným vzdělávacím pracovištěm, kam vysílají střední a vysoké školy, ale i jiné organizace z celé republiky, své studenty a pracovníky na stáže a krátkodobé a dlouhodobé praxe. Jedná se zejména o obory lékařství, ošetrovatelství, fyzioterapie, ergoterapie, sociální práce, psychologie a aplikované pohybové aktivity. Realizujeme stáže a exkurze pro zahraniční studenty programu Erasmus.

V rámci osvěty široké veřejnosti se Centrum Paraple otevírá žákům mateřských, základních, středních a vysokých škol, pro které připravujeme exkurze vždy přizpůsobené věku a povědomí účastníků o dané problematice (prohlídka centra, přednáška, vyzkoušení jízdy na vozíku, společná rozcvička aj.).

### **Vzdělávání zaměstnanců**

Naši zaměstnanci absolvovali 1382 hodin odborného vzdělávání formou kurzů, seminářů, stáží, exkurzí či účastí na konferencích, včetně zahraničních. V roce 2020 se většina seminářů a konferencí realizovala v on-line prostoru.

Zde jsou některé z nich:

#### **• ISCOS 2020 – 1. – 5. 9. 2021 – ON-LINE (JAPONSKO)**

Mezinárodní společnost pro míšní léze (ISCoS) každoročně pořádá kongres odborníků, kteří se zabývají tématem míšního poškození, a to již od roku 1970. Potkávají se zde lékaři, terapeuti, sestry, vědečtí pracovníci a mnoho dalších, zejména lékařských, profesí.

Kongres byl podobně jako jiné akce přenesen do virtuálního prostředí, což umožnilo i účast zaměstnanců Centra Paraple, kteří tak patřili mezi 618 delegátů kongresu z 58 zemí.

Přednášky probíhaly v naplánovaných časech a ihned po ukončení byly včetně následné diskuse dostupné ze záznamu v archivu, což umožnilo zhlédnout více témat.

Program byl již tradičně rozdělen na hlavní (tzv. plenární) přednášky, workshopy a ostatní kratší sdělení.

Úvodní přednáška, která je tradičně věnovaná siru Ludwigu Guttmannovi, zakladateli paraplegiologie, byla letos zaměřená na historický vývoj péče o pacienty s míšní lézí v Japonsku, kde již v šedesátých letech zavedli program zaměstnávání handicapovaných, na němž se podílely velké koncerny jako Sony nebo Honda a jehož motem bylo „Nikoli charita, ale příležitost“.

Další hlavní přednášky byly zaměřené na témata výzkumná – regeneraci míchy, neurální plasticitu nebo terapii uměle připravenými kmenovými buňkami.

Velká část kongresu se samozřejmě zabývala situací kolem pandemie onemocnění COVID-19. Řešily se otázky většího rizika onemocnění koronavirem u lidí s míšní lézí, sociální odloučení a s ním spojené psychologické aspekty, dále také téma rozvoje a zkušenosti s telemedicínou, pořádání webinářů v době pandemie, zavádění preventivních opatření na spinálních jednotkách v různých zemích a podobně.

Z mnoha dalších workshopů nás velmi zaujalo skvěle zpracované téma obezity a přeměny svalové hmoty na tuk u nefunkčních svalů.

## **ČLENSTVÍ NAŠICH ZAMĚSTNANCŮ V PROFESNÍCH ORGANIZACÍCH**

- Mezinárodní organizace ISCOS
- Česká společnost pro míšní léze
- Asociace poskytovatelů sociálních služeb
- Asociace veřejně prospěšných organizací
- Asociace pro individualizovanou podporu

### **Sociální pracovníci**

- Profesionální komora sociálních pracovníků
- Expertní skupina v sociální oblasti pro osoby s poškozením míchy

### **Psychologové**

- Asociace klinických psychologů
- Expertní skupina psychologů ve spinální péči

### **Ergoterapie**

- Klinická zájmová skupina
- Společnost pro rehabilitaci ruky
- Česká asociace ergoterapeutů

### **Fyzioterapie**

- Klinická zájmová skupina
- Unie fyzioterapeutů
- Česká společnost pro terapii ruky

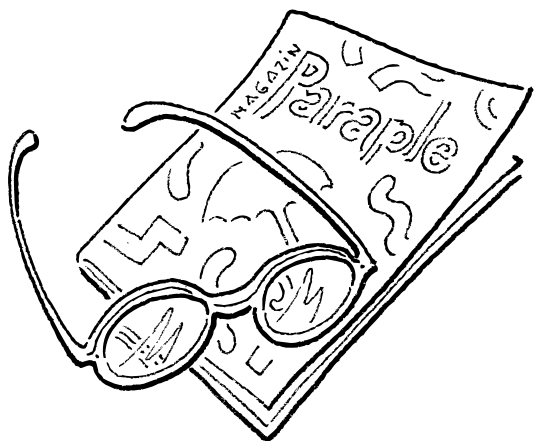
### **Pohybová terapie**

- Česká asociace aplikovaných pohybových aktivit

### **Ošetrovatelství**

- Česká asociace sester

# PARAPLE V ÉTERU



## Magazín Paraple

Časopis pro naše klienty, partnery, přátele, ale i širokou veřejnost. Zpracováváme v něm odborná témata týkající se spinální problematiky, ale i témata více společenská. Informuje také o dění v Parapleti a kolem něj. V roce 2020 vyšla čtyři unikátní čísla s průměrným obsahem 90 stran.

## Newsletter

Krátké zprávy o dění v Parapleti pro naše firemní partnery a individuální dárce. Informujeme v nich o novinkách ze služeb, akcích, které pořádáme, zveřejňujeme zde příběhy zajímavých lidí ad. Rozesíláme ho zpravidla jednou za 4 - 6 týdnů.

## Občan a stát

Centrum Paraple pořádalo v září v kině AERO diskusní panel Občan a stát.

Mezi ty, kteří svou službu veřejnosti chápou jako poslání, které mohou, a tedy na základě svých vnitřních imperativů i musejí plnit, patří všichni účastníci diskusního panelu.

Diskusi řídila redaktorka a moderátorka České televize Nora Fridrichová. Panel zahájil zakladatel Centra Paraple Zdeněk Svěrák, druhým, kdo přítomné přivítal, byl ředitel Centra Paraple David Lukeš.

Panelová diskuse měla tři části:

### *Aktivní občan a stát*

Diskuse zástupců neziskových organizací: Robert Basch, ředitel Nadace OSF, Klára Laurenčíková, předsedkyně České odborné společnosti pro inkluzivní vzdělávání, David Lukeš, ředitel Centra Paraple, Petr Třešňák, redaktor časopisu Respekt a předseda spolku Děti úplňku.

### *Úloha lídrů ve společnosti*

Diskuse odborníků v oblasti politické, ekonomické, vojenské a dalších: Dana Drábová, jaderná fyzička, Petr Pavel, armádní generál, David Smoljak, scenárista a senátor, Luděk Niedermayer, europoslavec.

### *Kultivace veřejného prostoru prostřednictvím médií a vzdělávání*

Diskuse zástupců médií a odborníků v oblasti médií a vzdělávání: Robert Časenský, šéfredaktor magazínu Reportér, Petr Herian, ředitel NEWTON Media, Silvie Lauder, redaktorka časopisu Respekt, Petr Šimíček, pedagog a spoluzakladatel vzdělávacího portálu moderní-dejiny.cz.

Ve všech třech blocích se diskutující společně s moderátorkou vzájemně inspirovali, přecházeli k dalším a dalším tématům a vycházeli přitom ze svých zkušeností odborníků v obsahovém zaměření jednotlivých bloků.

Proč připravilo diskusní panel právě Centrum Paraple?

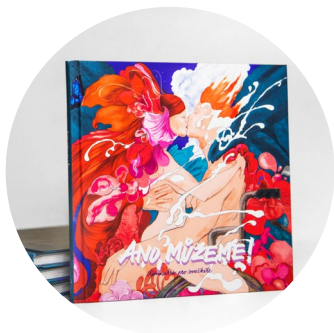
Centrum Paraple od svého vzniku cítilo potřebu nejen pomáhat konkrétním lidem, ale také šířit myšlenky, osvětu. V první řadě ve prospěch lidí na vozíku, ale současně i pro ostatní. A protože vzniklo v roce 1994 díky možnostem, které nastaly po roce 1989 se změnou státu ve stát demokratický, otevírající příležitosti a současně se opírající o občanskou společnost, cítíme potřebu šířit myšlenky a názory, které právě pro občanskou společnost, a tedy i pro svou existenci a možnost pomáhat považujeme za významné i nyní.





Děkujeme všem, kteří přijali účast v diskusi, i těm, kteří nám ji pomohli uskutečnit, zaznamenat a záznam vysílat. Vážíme si všech, kteří jsou ochotni svůj čas a energii věnovat sdílení informací a tříbení a formování názorů nás všech ve prospěch společné budoucnosti. Jsme přesvědčeni, že pro lepší budoucnost toho musíme hodně odpracovat, ale že s lidmi, které kolem sebe máme, jsme na dobré cestě.

Celý záznam z diskuse najdete na webu České televize nebo pod odkazem <https://1url.cz/@obcanastat>.



### **Kniha Ano, můžeme!**

*Mohou mít lidé s poraněním míchy sex? Jaký? A jak?*

Sexualita lidí na vozíku přestává být tabu, stále ale při hledání odpovědí na konkrétní otázky narážíme častěji na předsudky a mýty než na ověřené informace a praktické zkušenosti. Knižka Ano, můžeme! chce tuto situaci změnit. Je určena lidem na vozíku, jejich partneřům, ale i všem ostatním, kteří jsou přesvědčeni, že zvědavost, komunikace a otevřenost je ta nejlepší cesta, jak prožívat dobrý život. A samozřejmě i sex.

Kniha Ano, můžeme! vstoupila do prodeje v říjnu, je možné zakoupit ji v našem e-shopu nebo v knihkupectví Page Five.

### **PARAPLE TV**

Během nouzového stavu a uzavření Centra Paraple vytvářeli naši zaměstnanci videa s různými tématy – na podporu pohybových aktivit, relaxace nebo jako inspiraci pro čas trávený doma. Zhlédnout je můžete zde: [www.paraple.cz/parapletv](http://www.paraple.cz/parapletv).



### **Omalovánky a Cookie**

Cookie je roční fenka, která je po úrazu ochrnutá na zadní končetiny, a svět tak prozkoumává díky kolečkům svého vozíku. S jejími majiteli, manželi Černickými, jsme v loňském roce navázali spolupráci, aby nám právě Cookie pomohla snáze představit život vozíčkářů i těm nejmenším. Její příběh se stal předlohou k omalovánkám, které vznikly ve spolupráci Centra Paraple a společnosti Volskwagen Financial Services.

### **ZKUŠENOSTI na webu [www.paraple.cz](http://www.paraple.cz)**

Tato sekce má za cíl vytvořit postupně na jednom místě rozsáhlou knihovnu s informacemi týkajícími se spinální problematiky a s ní souvisejících témat. Chceme v ní sdílet důležité informace, které zajímají nejen naše klienty a partnery, ale také odbornou i laickou veřejnost.

### **Výstava fotografií Na handicap nehrajeme**

Putovní výstava, která přibližuje běžný život vozíčkářů. Fotografie Tomáše Lisého zachycují čas strávený s rodinou, chvíle odpočinku či naopak aktivní sportovní vyžití. Okamžiky blízké nám všem a prožitky, které se nemění – ať stojíme na vlastních nohách, či sedíme na vozíku.

O výstavu je stále zájem, k vidění byla na několika místech v Praze.

# POD PARAPLETEM

Centrum Paraple i v roce 2020 provozovalo kulturně-komunitní centrum, jež si dalo za cíl propojit prostřednictvím zajímavých aktivit pro děti i dospělé vozíčkáře s lidmi v okolí centra. Pod Parapletem jsme připravili 8 aktivit, kterých se zúčastnilo 660 osob, více než polovina pak z Prahy 10. Počet aktivit byl vlivem koronavirových opatření omezen a některé akce nemohly být uskutečněny (Čarodějnice, Mikulášská nadílka, některá divadelní představení a Setkání s hosty pod Parapletem).

## Projektové aktivity

*Divadelní představení pro děti i dospělé*

3 představení

Divadla Buchty a loutky, Lokvar a Na Větvi

*Host pod Parapletem*

2 setkání s váženými hosty: Gabrielou Koukalovou  
a Annou Hogenovou

*Sezonní akce*

Letní akce Sejdeme se na zahradě 2x

*Filmové večery a filmy pro děti*

1 promítaný animovaný film pro děti

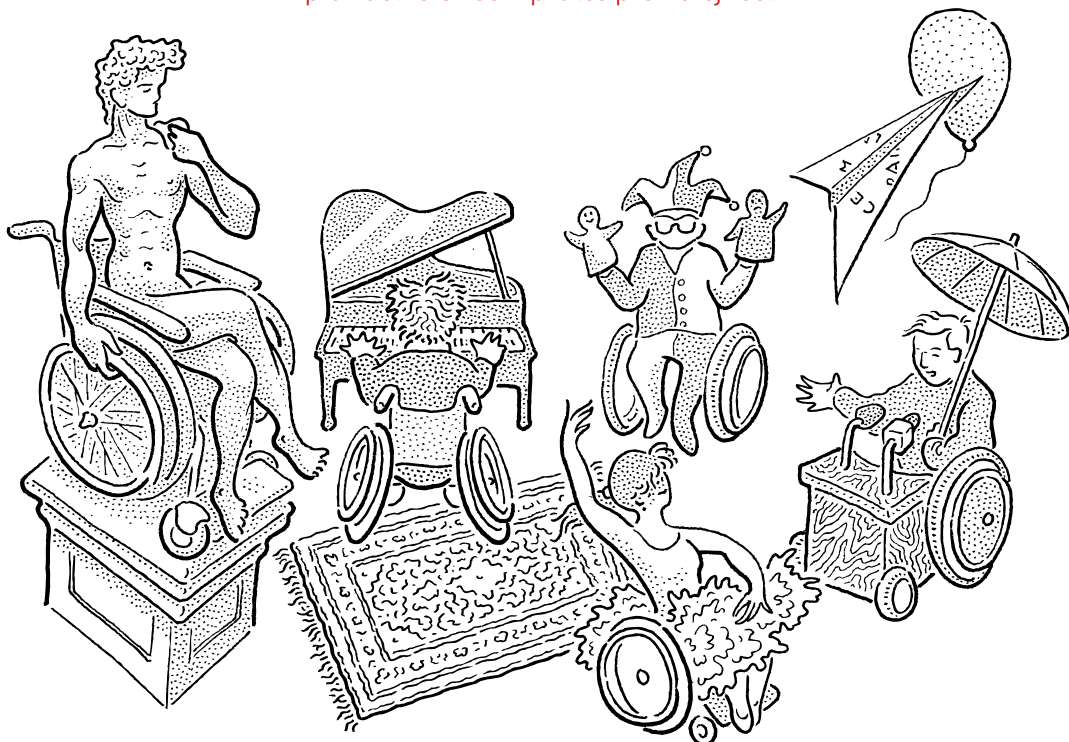
*Edukační aktivity*

osvěta na školách – pravidelné přednášky na téma  
života s handicapem

realizace tzv. SCI Day – Mezinárodního dne poškození  
míchy

účast na konferencích

pravidelné cvičení pilates pro veřejnost



# HLAVNÍ BENEFIČNÍ AKCE

V průběhu roku pořádáme řadu akcí na podporu naší činnosti. Charakterem se liší podle typu a cílení. Zpravidla se jedná o akce sportovní, kulturní či společenské, vždy pořádané s úmyslem oslovit veřejnost, potkat se s našimi příznivci a podporovateli, představit jim naši činnost i přidružené aktivity a při příjemném setkání získat prostředky tolik potřebné pro naši činnost. Veškeré výtěžky z akcí jsou následně využity především na financování naší hlavní služby, pobytové sociální rehabilitace. Děkujeme všem, kteří nás podporují.



## **S Parapletem na zahradě | #kulturažije na Mall.tv**

**Termín konání:** 6. 5.

**Výtěžek:** 30 801 Kč

On-line koncert ze zahrady Centra Paraple spojený s veřejnou sbírkou na podporu naší činnosti. Akce se konala ve spolupráci s internetovou televizí Mall.tv a dárcovskou platformou Donio.cz.

Večerem provázely moderátorky Iva Pazderková a Jana Plodková. V přímém přenosu vystoupili zpěvák Thom Artway, akrobatická skupina Losers Cirque Company, herečka a zpěvačka Bára Poláková.

Přenos byl protkán virtuálními zdravicemi známých osobností. Na podporu Centra Paraple k publiku krátce pohovořili a diváky povzbudili pan Zdeněk Svěrák, režisér Jiří Havelka, kouzelník Richard Nedvěd, zpěvák Radek Banga, vodní slalomář Vít Přindiš nebo populární youtuber Kovy.

## **Čtvrtky pro Paraple – POŮ SI**

**Termín konání:** červenec a srpen

**Výtěžek:** nárůst počtu zaslaných DMS a individuálních dárců

Pravidelně každý prázdninový čtvrtek pořádala ambasadorka Centra Paraple, herečka a zpěvačka Bára Poláková, v prostorách před svým nově otevřeným krámkem POŮ SI v Praze na Vinohradech, akci s názvem ČTVRTKY PRO PARAPLE.

Bez nároku na honorář se na adrese Korunní 41 vystřídali umělci, kteří hráli a vystupovali pro potěchu publika, aby podpořili činnost Centra Paraple. Vstup byl volný, namísto tradiční vstupenky mohli diváci prostřednictvím DMS přispět na Paraple.

Čtvrtky pro Paraple svou návštěvou poctili například Ondřej Ruml, Vojta Dyk, Eva Samková, Patrik a Markéta Děrgelovi, Rosta Novák ml. a st., Beáta Hlavenková, Michal Strnad, Patricie Poráková s Javierem Antarem, David Hlaváč, Anna Polívková a Dagmar Havlová.





### Sejdeme se na zahradě

Termín konání: 23. 7.

Výtěžek: 83 950 Kč

„Sejdeme se na zahradě“ je multižánrová kulturní akce pro veřejnost konaná v areálu Centra Paraple. Letní akce pod širým nebem ze zahrady centra přilákala k účasti na tři stovky účastníků, včetně váženého pana Zdeňka Svěráka, prezidenta Centra Paraple.

Bohatý program nabídl hudební vystoupení Bány Polákové a Ondřeje Rumla. Obecenstvo rozesmály stand-up komičky Ester Kočičková s Adélou Elbel a kouzelnické kousky trapno mága Richarda Nedvěda.

Překvapením byla návštěva pana Jaroslava Uhlíře, který zazpíval a zahrál své neznámější hity a oprávněně sklídl zasloužený aplaus ve stoje.

→ <https://www.paraple.cz/paraple/akce/sejdeme-se-na-zahrade-letos-poprve/>

### Golf pro Paraple

Termín konání: 13. a 14. 8.

Výtěžek: 500 000 Kč

Jubilejní desátý ročník charitativního turnaje se konal na golfovém hřišti Cihelny Golf & Wellness Resort Karlovy Vary. Turnaj pro Centrum Paraple připravila agentura WBC Group.

Zúčastnilo se celkem 92 hráčů ve 23 flightech, mezi kterými bylo 17 handicapovaných golfistů z České golfové asociace handicapovaných (CZDGA) a řada známých osobností.

Herní den zahájil prezident České golfové federace Zdeněk Kodejš. Golfového turnaje se účastnili osobnosti jako například Dušan Salfický, Jan Čaloun, Jaroslav Špaček, Zbigniew Cziendlik, manželé Muchovi, Ondřej Hejma, Michal Dusík, David Pospíšil, manželé Trojanovi, Marek Eben, Jaromír Bosák, Jan Hrubeš, Kryštof Michal, Matouš Rajmont a další.

Samotný golfový turnaj nebyl jediným způsobem, jak podpořit Centrum Paraple. Součástí večerního programu byla dražba atraktivních položek, které přispěly k mimořádnému výtěžku celé akce.

→ <https://www.golfproparaple.cz/>



### DesignBlok

Termín konání: 7.–11. 10.

Výtěžek: 99 000 Kč

Centrum Paraple bylo charitativním partnerem festivalu designu Designblok 2020, s podtitulem Vášeň, který se konal v prostorách bývalého kláštera s kostelem sv. Gabriela na Smíchově.

V rámci našeho stánku byla prezentována především nová kniha Ano, můžeme! Kámasútra pro vozíčkáře, dále kolekce Elements od Kláry Nademlýnské a podsedák Libela od Zdravého designu.

Ústředním místem celého Designbloku byla Designerie v bývalé rajské zahradě Gabriela Loci, kde Jan Plecháč navrhl hlavní instalaci složenou z 222 štaflí. Jednotlivé štafle z instalace byly volně prodejné, celkový výtěžek ve výši 19 000 Kč putoval ve prospěch Centra Paraple.





### **Aukce pro Paraple**

**Termín konání: 29. 11.**

**Výtěžek: 3 000 000 Kč**

Aukce uměleckých děl, kterou pro nás již od roku 2015 pořádá Galerie KODL, je dlouhodobě jednou z nejvýraznějších finančních a společenských opor činnosti naší organizace.

V neděli 29. listopadu proběhla tradiční aukce Galerie KODL. V rámci 84. aukčního dne se na pražském Žofíně dražilo celkem 250 mimořádných uměleckých děl. Výtěžek z prodeje deseti z nich již podeváté putoval na konto Centra Paraple.

Poprvé se aukce uskutečnila on-line formou a padlo při ní hned několik mimořádných rekordů. Centrum Paraple při ní na svou činnost získalo neuvěřitelné 3 000 000 Kč.

→ <http://www.aukceproparaple.cz>

### **Aukce pivních lahví**

**Termín konání: 10. 12.**

**Výtěžek: 3 559 764 Kč**

Dražba ručně vyráběných pivních lahví je tradiční charitativní akcí, kterou pro Centrum Paraple pořádá Pilsner Urquell už od roku 2012. Autorem poslední série unikátních pivních lahví je význačný český designér Michal Froněk ze studia Olgoj Chorchoj. Ke spolupráci přizval proslulou sklárnu Moser, hodinářskou manufakturu Bohematic a plzeňské bednáře.

V on-line aukci konané ve čtvrtek 10. prosince na Mall TV bylo draženo deset unikátních lahví, jejichž design i proces tvorby byl ve znamení spolupráce a solidarity, ústředních témat tohoto ročníku. Cena nejdražší aukční lahve se vyšplhala na 360 000 korun. Celkový výtěžek dražby činil 2 013 989 korun.

Kromě tradiční aukce, v pořadí již deváté, uskutečnil Pilsner Urquell na podporu naší činnosti ještě další dva projekty.

Zcela novou aktivitou byla třicet dní trvající sbírka na portálu Hithit, jejímž symbolem byla mimořádně vyrobená jedenáctá lahev. Sběrka skončila 10. prosince a vynesla 545 775 korun.

V neposlední řadě a s ohledem na současnou nelehkou situaci nám Plzeňský Prazdroj věnoval také 10 korun z každé prodané jednolitrové lahve z vánoční edice. Tato aktivita přinesla 1 000 000 korun.

Charitativní aktivity Pilsner Urquell vynesly Centru Paraple v roce 2020 ohromující částku 3 559 764 korun!

→ <http://www.aukcnilahveproparaple.cz/>



# PŘEHLED FINANČNÍHO HOSPODAŘENÍ

Hospodaření Centra Paraple, o. p. s., za rok 2020:

Výsledkem hospodaření v roce 2020 je zisk ve výši **265 419 Kč**.

Celkový objem nákladů

**48 082 653 Kč**

**Podle středisek:**

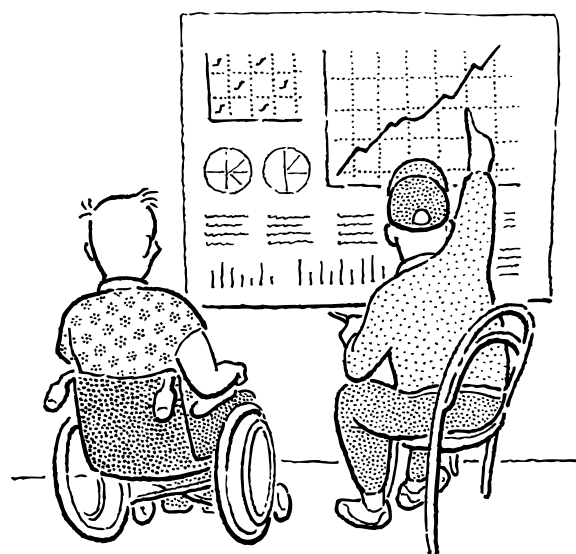
- obecně prospěšná činnost: **44 612 872 Kč**
- doplňková činnost: **3 019 781 Kč**
- správa: **450 000 Kč**

Celkový objem výnosů

**48 348 073 Kč**

**Výnosy v členění podle zdrojů:**

- sponzorské dary, příspěvky občanů, DMS, veřejná sbírka,
- příjmy ze zdravotních pojišťoven,
- státní dotace a granty,
- tržby z vlastní činnosti,
- tržby z doplňkové činnosti,
- úroky a výnosy z vkladů.



**Průměrný počet zaměstnanců:** 67 (pracovní smlouvy).

**Členové správní rady a dozorčí rady nepobírali žádné odměny.**

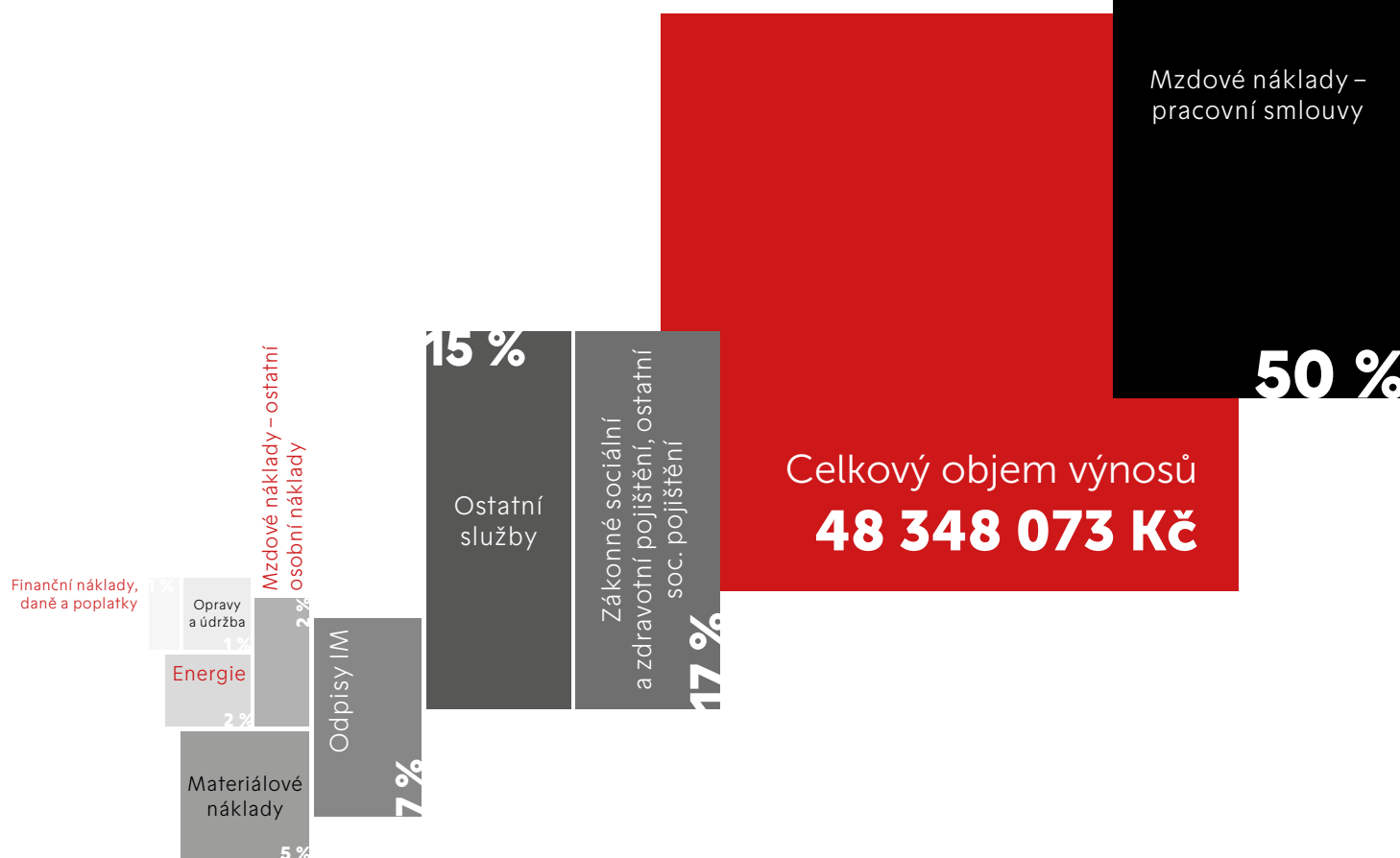
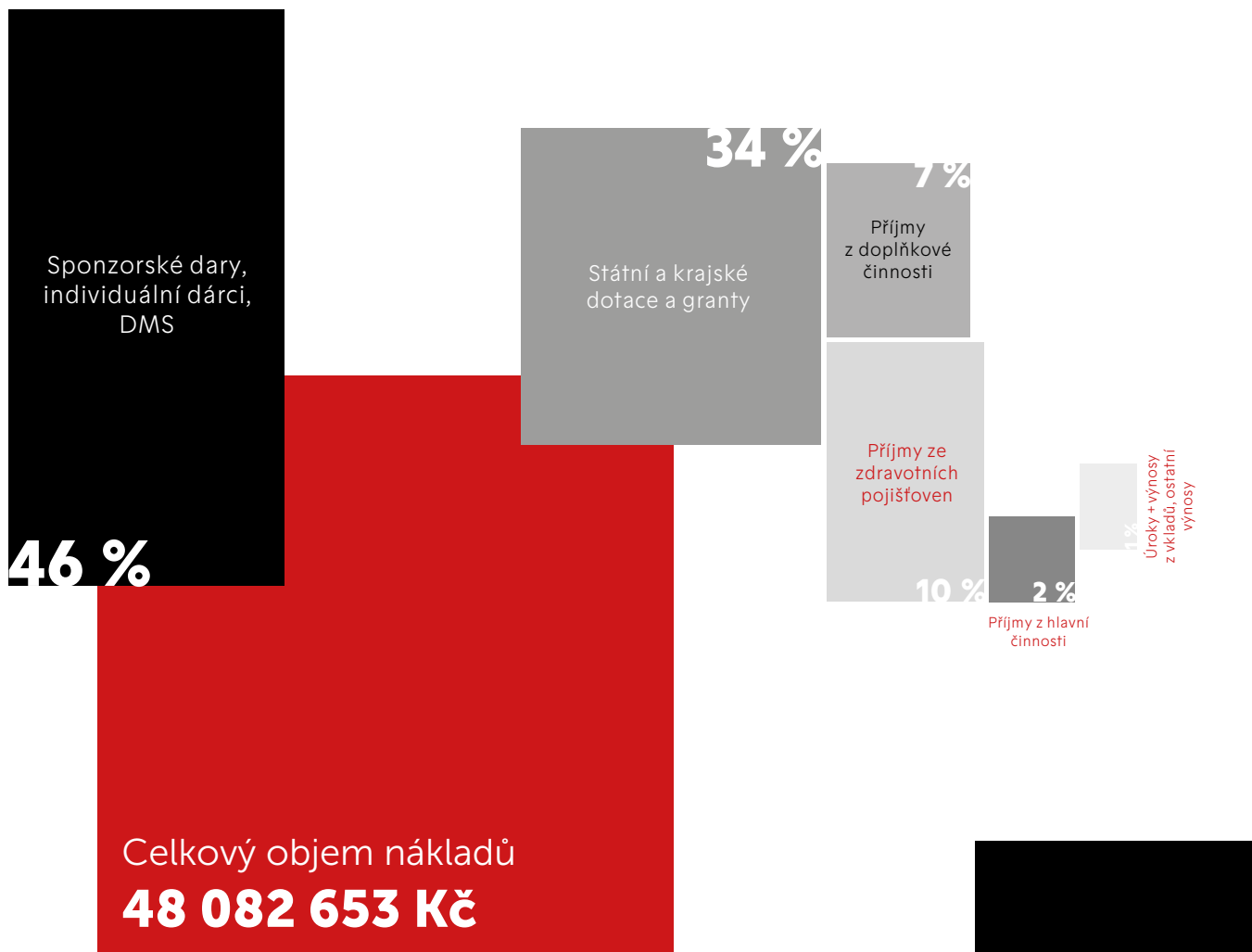
**Hrubá mzda ředitele: 820 536 Kč.**

**Vývoj a konečný stav fondů k 31. 12. 2020**

Do fondu darů byly převedeny dary a příspěvky ve výši **13 279** (v tis. Kč).

Do fondu investic pro rekonstrukci a přístavbu byly převedeny dary a příspěvky ve výši **3 000** (v tis. Kč).

Konečný stav fondů **26 826** (v tis. Kč).





**Náklady, výnosy, hospodářský výsledek k 31. 12. 2020 (v tis. Kč)**

|  |               |
|--|---------------|
| <b>Celkové výnosy</b>  | <b>48 348</b> |
| Sponzorské dary, individuální dárci, DMS                       | 22 162        |
| Příjmy ze zdravotních pojišťoven                               | 5 070         |
| Státní a krajské dotace a granty                               | 16 522        |
| Úroky + výnosy z vkladů, ostatní výnosy                        | 473           |
| Příjmy z hlavní činnosti                                       | 921           |
| Příjmy z doplňkové činnosti                                    | 3 200         |
| <b>Celkové náklady</b>   | <b>48 083</b> |
| Materiálové náklady  | 2 456         |
| Energie  | 835           |
| Opravy a údržba  | 560           |
| Ostatní služby   | 7 190         |
| Mzdové náklady – ostatní osobní náklady                        | 1 120         |
| Mzdové náklady – pracovní smlouvy                              | 24 144        |
| Zákonné sociální a zdravotní pojištění, ostatní soc. pojištění | 8 300         |
| Finanční náklady, daně a poplatky                              | 345           |
| Odpisy IM  | 3 133         |
| <b>Hospodářský výsledek – zisk</b>                             | <b>265</b>    |

**Přehled o stavu majetku k 31. 12. 2020 (v tis. Kč)**

| <b>Aktiva</b>                                  |                | <b>Pasiva</b>                        |                |
|--|----------------|--------------------------------------|----------------|
| Stavby + tech. zhodnocení                      | 63 588         | Vlastní jmění                        | 74 061         |
| Samostatné movité věci                         | 10 516         | Fondy                                | 26 826         |
| Oprávký k dlouhodobému majetku                 | -31 341        | Výsledek hospodaření                 | 265            |
| Nedokončený dlouhodobý hmotný majetek          | 1 852          | Ostatní krátkodobé závazky           | 396            |
| Poskytnuté zálohy na dlouhodobý hmotný majetek | 224            | Nerozdělený zisk                     | 49             |
| Krátkodobý majetek – zásoby + zálohy           | 102            | Dodavatelé                           | 550            |
| Odběratelé                                     | 159            | Závazky vůči zaměstnancům            | 1 651          |
| Ostatní pohledávky                             | 5 169          | Závazky k odvodům daní               | 225            |
| Dlouhodobý nehmotný majetek                    | 847            | Závazky k institucím (soc. + zdrav.) | 904            |
| Peníze v pokladně                              | 39             | Výnosy příštích období               | 3 882          |
| Bankovní účty                                  | 32 171         | Ostatní závazky                      | 1 525          |
| Majetkové cenné papíry                         | 26 167         | Dohadné účty pasivní                 | 35             |
| Náklady příštích období                        | 95             | Krátkodobé závazky – DPH             | 46             |
| Příjmy příštích období                         | 827            |                                      |                |
| <b>Aktiva celkem</b>                           | <b>110 415</b> | <b>Pasiva celkem</b>                 | <b>110 415</b> |

**ZPRÁVA NEZÁVISLÉHO AUDITORA  
o ověření řádné účetní závěrky sestavené  
k 31. 12. 2020**

Příjemce zprávy

**Ředitel, správní rada a dozorčí rada  
Centrum Paraple, o.p.s.**

Název a sídlo účetní jednotky

**Centrum Paraple, o.p.s.**

*se sídlem* **Ovčárská 471/1b, PSČ 108 00 Praha 10 - Malešice**

**IČ 247 27 211**

*zapsaná do rejstříku obecně prospěšných společností vedeného Městským soudem v Praze  
oddíl O, vložka 746*

**Květen 2021**

## Výrok auditora

Provedli jsme v návaznosti na uzavřenou smlouvu o provedení auditu za rok 2020 č. 07/2021 ze dne 23. března 2021 audit přiložené účetní závěrky Centra Paraple, o.p.s. sestavené na základě účetnictví vedeného podle zákona č. 563/1991 Sb., o účetnictví, ve znění pozdějších předpisů a v souladu s prováděcími předpisy k tomuto zákonu a českými účetními standardy pro účetní jednotky, u kterých hlavním předmětem činnosti není podnikání, pokud účtují v soustavě podvojného účetnictví. Účetní závěrka se skládá z rozvahy sestavené k 31. 12. 2020, výkazu zisku a ztráty za kalendářní rok končící 31. 12. 2020 a přílohy této účetní závěrky, která obsahuje popis použitých podstatných účetních metod a další vysvětlující informace. Základní identifikační údaje o Centru Paraple, o.p.s. jsou uvedeny v odst. 1 přílohy této účetní závěrky.

**Podle našeho názoru účetní závěrka podává věrný a poctivý obraz aktiv a pasiv Centra Paraple, o.p.s. k 31. 12. 2020 a nákladů a výnosů a výsledku jejího hospodaření za rok končící 31. 12. 2020 v souladu s českými účetními předpisy.**

## Základ pro výrok

Audit jsme provedli v souladu se zákonem o auditorech a standardy Komory auditorů České republiky pro audit, kterými jsou mezinárodní standardy pro audit (ISA) případně doplněné a upravené souvisejícími aplikačními doložkami. Naše odpovědnost stanovená těmito předpisy je podrobněji popsána v oddíle Odpovědnost auditora za audit účetní závěrky. V souladu se zákonem o auditorech a Etickým kodexem přijatým Komorou auditorů České republiky jsme na Centru Paraple, o.p.s. nezávislí a splnili jsme i další etické povinnosti vyplývající z uvedených předpisů. Domníváme se, že důkazní informace, které jsme shromáždili, poskytují dostatečný a vhodný základ pro vyjádření našeho výroku.

S ohledem na předměty činnosti Centra Paraple, o.p.s. ji zasáhla významně epidemie koronaviru (SARS-CoV-2) a z ní vyplývající pandemie COVID-19 a další mutace koronaviru, Centrum Paraple, o.p.s. musela přerušit zejména hlavní pobytovou službu sociální rehabilitaci a to jak v období na jaře, tak na podzim a v zimě, jak je komentováno v odst. III. 13.3. přílohy k účetní závěrce. V souvislosti se složitou situací související s pandemií COVID-19 a v souvislosti s vládními opatřeními přijatými k zamezení jejího šíření, jsme se před vydáním výroku auditora zaměřili mimo jiné i na dopad těchto skutečností na účetní závěrku Centra Paraple, o.p.s. k 31. 12. 2020. Stěžejní otázkou bylo především posouzení vlivu těchto opatření na schopnost účetní jednotky se s nimi v průběhu jarního a především podzimního a zimního období roku 2020 vyrovnat. Dosažené výsledky hospodaření auditovaného Centra Paraple, o.p.s. v tomto období dokazují, že s využitím dotačních prostředků v programech COVID\_19 a při podpoře individuálních dárců a jejich partnerů, kteří obecně prospěšné společnosti slíbenou finanční podporu poskytli v plné výši i vlastní iniciativou Centra Paraple, o.p.s. nebyl meziroční pokles v dosažených celkových výnosech významný. Byl ale podstatně vyšší propad v přijatých příjmech od zdravotních pojišťoven a přímých úhradách klientů.

Informace uvedené v příloze k účetní závěrce zejména v odd. III. odst. 13.4. a z jednání s vedením Centra Paraple, o.p.s. jsou relevantní k tvrzení, že účetní jednotka je připravena k překonání vlivů opatření omezujících její veřejně prospěšnou činnost. Vedení účetní jednotky vyhodnotilo, že předpoklad nepřetržitého trvání účetní jednotky zpochybněn není. Po posouzení vyjádření Centra Paraple, o.p.s. jsme dospěli k názoru, že neexistuje významná (materiální) nejistota ohledně schopnosti Centra Paraple, o.p.s. pokračovat ve své činnosti. Náš výrok není v souvislosti s výpadky činnosti Centra Paraple, o.p.s. způsobené omezujícími opatřeními v důsledku COVID-19 a jejími mutacemi modifikován.



## **Ostatní informace**

Ostatními informacemi jsou v souladu s § 2 písm. b) zákona o auditorech informace uvedené ve výroční zprávě mimo účetní závěrku a naši zprávu auditora. Za ostatní informace odpovídá statutární orgán obecně prospěšné společnosti.

Náš výrok k účetní závěrce se k ostatním informacím nevztahuje. Přesto je však součástí našich povinností souvisejících s auditem účetní závěrky seznámení se s ostatními informacemi a posouzení, zda ostatní informace nejsou ve významném (materiálním) nesouladu s účetní závěrkou či našimi znalostmi o účetní jednotce získanými během provádění auditu nebo zda se jinak tyto informace nejeví jako významně (materiálně) nesprávné.

Posuzujeme rovněž, zda tyto ostatní informace byly ve všech významných (materiálních) ohledech vypracovány v souladu s příslušnými právními předpisy. Tímto posouzením se rozumí, zda ostatní informace splňují požadavky právních předpisů na formální náležitosti a postup vypracování ostatních informací v kontextu významnosti (materiality), tj. zda případné nedodržení uvedených požadavků by bylo způsobilé ovlivnit úsudek činěný na základě ostatních informací.

Do data vydání zprávy auditora jsme výroční zprávu Centra Paraple, o.p.s. neobdrželi, a proto se k ní nevyjadřujeme. Pokud po seznámení s výroční zprávou usoudíme, že obsahuje významnou (materiální) nesprávnost, předáme tuto informaci osobám pověřeným správou a řízením účetní jednotky formou dopisu.

### ***Odpovědnost statutárního orgánu a vedení účetní jednotky za účetní závěrku***

Statutární orgán – ředitel a správní rada Centra Paraple, o.p.s. jsou odpovědní za sestavení účetní závěrky, která podává věrný a poctivý obraz v souladu s českými účetními předpisy, a za takový vnitřní kontrolní systém, který považují za nezbytný pro sestavení účetní závěrky tak, aby neobsahovala významné (materiální) nesprávnosti způsobené podvodem nebo chybou.

### ***Odpovědnost auditora za audit účetní závěrky***

Naším cílem je získat přiměřenou jistotu, že účetní závěrka jako celek neobsahuje významnou (materiální) nesprávnost způsobenou podvodem nebo chybou a vydat zprávu auditora obsahující náš výrok. Přiměřená míra jistoty je velká míra jistoty, nicméně není zárukou, že audit provedený v souladu s výše uvedenými předpisy ve všech případech v účetní závěrce odhalí případnou existující významnou (materiální) nesprávnost. Nesprávnosti mohou vznikát v důsledku podvodů nebo chyb a považují se za významné (materiální), pokud lze reálně předpokládat, že by jednotlivě nebo v souhrnu mohly ovlivňovat ekonomická rozhodnutí, která uživatelé účetní závěrky na jejím základě přijmou.

Při provádění auditu v souladu s výše uvedenými předpisy je naší povinností uplatňovat během celého auditu odborný úsudek a zachovávat profesní skepticismus. Dále je naší povinností:

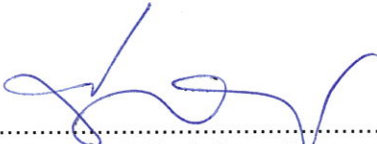
- Identifikovat a vyhodnotit rizika významné (materiální) nesprávnosti účetní závěrky způsobené podvodem nebo chybou, navrhnout a provést auditorské postupy reagující na tato rizika a získat dostatečné a vhodné důkazní informace, abychom na jejich základě mohli vyjádřit výrok. Riziko, že neodhalíme významnou (materiální) nesprávnost, k níž došlo v důsledku podvodu, je větší než riziko neodhalení významné (materiální) nesprávnosti, způsobené chybou, protože součástí podvodu mohou být tajné dohody (koluze), falšování, úmyslná opomenutí, nepravdivá prohlášení nebo obcházení vnitřních kontrol.
- Seznámit se s vnitřním kontrolním systémem Centra Paraple, o.p.s. relevantním pro audit v takovém rozsahu, abychom mohli navrhnout auditorské postupy vhodné s ohledem na dané okolnosti, nikoli abychom mohli vyjádřit názor na účinnost jejího vnitřního kontrolního systému.
- Posoudit vhodnost použitých účetních pravidel, přiměřenost provedených účetních odhadů a informace, které v této souvislosti statutární orgán Centra Paraple, o.p.s. uvedl v příloze účetní závěrky.
- Vyhodnotit celkovou prezentaci a obsah účetní závěrky, včetně přílohy, a dále to, zda účetní závěrka zobrazuje podkladové transakce a události způsobem, který vede k věrnému zobrazení.

Naší povinností je informovat statutární orgán a správní radu mimo jiné o plánovaném rozsahu a načasování auditu a o významných zjištěních, která jsme v jeho průběhu učinili, včetně zjištěných významných nedostatků ve vnitřním kontrolním systému.

V Praze dne 25. května 2021

Audico s.r.o., Na Václavce 34, 150 00 Praha 5  
auditorské oprávnění Komory auditorů ČR č. 056



  
Ing. František Budař, auditor  
auditorské oprávnění  
Komory auditorů ČR č. 0533

# DĚKUJEME ZA PODPORU

Centrum Paraple každoročně žádá o finanční příspěvky na poskytování svých služeb z veřejných zdrojů v rámci grantových a dotačních řízení vyhlášených Ministerstvem práce a sociálních věcí ČR, Magistrátem hlavního města Prahy a dalšími státními subjekty. Finanční prostředky získává také díky nadacím, nadačním fondům a ostatním institucím. Podporou je pro nás finanční i nefinanční pomoc společností a jednotlivců ve formě poskytnutí služeb, produktů či dobrovolnictví a také spolupráce se členy správní a dozorčí rady, zaměstnanci, externími spolupracovníky a stálými dobrovolníky. Všichni uvedení nám umožňují naši existenci a kvalitní fungování.

V roce 2020 jsme získali finanční podporu na realizaci projektů, služeb a další činnosti z těchto **veřejných zdrojů**:



Za stěžejní podporu děkujeme **generálnímu partnerovi**:



Pro život, jaký je

... **hlavním partnerům**:



... a **hlavním mediálním partnerům**:



## Dárci a společnosti

1Step – podlahy, s. r. o.  
3 Tooling, s. r. o.  
AB AUTO BREJLA, s. r. o.  
ABALON, S. R. O.  
ACTIVE 24, s. r. o.  
Advokátní kancelář Poupětová/Poupě, s. r. o.  
AND Vila Petřiny, s. r. o.  
Aon Central and Eastern Europe, a. s.  
Artway Thom  
ASPIRE SPORTS, s. r. o.  
AVIKO TIME, s. r. o.  
AZ Elektrostav, a. s.  
B. Braun Medical, s. r. o.  
Barochová Jana  
Bártová Blanka RNDr.  
Bauer Michal  
Během Třebotovem  
Běhounek Jan  
Birka Petr  
Blecha Martin  
BNG Group, a. s.  
Bohumil Vacek  
Bora-Market, s. r. o.  
Bubeniček Michal Ing.  
Central Europe Holding, a. s.  
Cepník Jan  
ComGate Payments, a. s.  
Crha Petr  
CZ STAVEBNÍ HOLDING, a. s.  
CZE 7, s. r. o.  
Čadil Vladimír  
Čarek Miroslav  
Česká společnost AIDS pomoc, z. s.  
Čoček Daniel  
Čoupek Stanislav  
DEJMEK speciální odtahová služba, s. r. o.  
DENTIST 3D, s. r. o.  
Didilu Fashion, s. r. o.  
Domy Bílina, s. r. o.  
Donio, s. r. o.  
Drahoš Jiří  
Drahota Jiří  
Drnek Vladimír Ing.  
Dyatka Cyril  
Eben Marek  
EK Partners, s. r. o.  
EL INSTA BH, spol. s r. o.  
Elbel Adéla  
ELTE, s. r. o.  
FINSPLACE, s. r. o.  
Fojtík Pavel  
Forinel Trading SE – Pomáháme sportem  
Fridrichová Nora  
Generální dodávky staveb, s. r. o.  
GNB chem, a. s.  
Golf Resort Cihelny Management, s. r. o.  
GRIMAX, s. r. o.  
Gymnázium, Praha 10, Voděradská 2  
HABARTLINE, s. r. o.  
Hábl Patrik  
Hájková Jana  
Hanzal Martin  
Harnol & Partners, s. r. o.  
Hanzl David  
HECKL, s. r. o.  
HI Software, a. s.  
Hodanová Ivana  
Holická Ivana Ing.  
Hronek Jan  
Hýbl Martin Ing.  
Chaloupka Roman  
Charvát Petr  
I.O.B., spol. s r. o.  
IK Trade, s. r. o.  
Iliev Ivan  
J+H STROJNÍ OMÍTKY, s. r. o.  
Janáček Fredrik  
Jetelová Magdalena  
Kakrdová Drahomíra  
Kaláb Jan  
Kleindienstová Petra  
Kočíčková Ester  
Kostková Tereza  
Kusák Radislav  
Kutzendörfer Tomáš  
Kvapilík Štěpán  
Lenia, s. r. o.  
Lorenz Václav Ing.  
Macan Milan Ing.  
Marek Petr  
Martinec Adam  
Martínek Radovan  
Metrostav, a. s.  
Minárik Richard MVDr.  
MM Paliva, s. r. o.  
Mráz Václav  
MUDr. Jana Havelková, s. r. o.  
Nadace Martina Romana (Projekt Čtení pomáhá)  
Nakladatelství Sagit, a. s.  
Nedoma Petr  
Nedvěd Richard  
Ničová Jarmila Ing.  
NOESIS, s. r. o.  
Novák Rosta ml.  
OK POOL CZ, s. r. o.  
Onapharm, s. r. o.  
Ondřej – Meissner, spol. s r. o.  
Oner Pasta  
Ort Petr Ing.  
Oustrata Lubomír  
Pacholík Otto  
PALÁC ROKOKO, s. r. o.  
Palásek Marek  
Pazderková Iva  
Plodková Jana  
PNEU PROCHÁZKA, s. r. o.  
Pohanka Roman  
Polák Robert  
Poláková Barbora  
Profil Media, s. r. o.  
Procházková Lenka  
První konzultační, a. s.  
Pufr Martin  
PZ servis CZE, s. r. o.  
Ravikon, a. s.



Renda Miroslav  
REPLAY DORANT catering, s. r. o.  
ResMed CZ, s. r. o.  
Rittal Czech, s. r. o. ANO  
RoBiN OIL, s. r. o.  
Róna Jaroslav  
RSM CZ, a. s.  
Rudolf Burda Art, spol. s r. o.  
Ruml Ondřej  
Řezáčová Jitka  
S. & W. Automobily, s. r. o.  
S.M.I.M., s. r. o.  
SDH Obděnice  
Sedláčková Ivana MUDr.  
Sehnalová Dorotea  
SCHENKER, spol. s r. o.  
Sobczynska Martina  
Soural Marcel Ing.  
SPEI SERVIS, spol. s r. o.  
SPF Group, s. r. o.  
Stejskal Dalibor  
Stejskal Petr  
Stejskalová Eva  
Steyrerová Petra  
Svěrák Zdeněk  
Šimánek Lubomír  
Šimiček Miroslav  
Šiška Petr  
Šišová Blanka  
Škrabánek Jaroslav  
Špěšný Jiří  
Štenclová Ivana  
TANDEM PLASTY, s. r. o.  
THOMAS VERPACKUNGEN  
Toybox  
Toyota Material Handling CZ, s. r. o.  
Turek Milan  
Tvrđík Michal  
Tyleček Pavel  
Uhlíř Jaroslav  
Vacková Miluška  
Viceník Jiří  
Vodní zdroje Lovosice, spol. s r. o.  
Zaplatílek Bořek Ing.  
ZEROSTAV inženýring, a. s.  
Zikmundovský Pavel  
Žitková Alena

#### **Produktová podpora**

ABALON, s. r. o.  
ADORE, s. r. o.  
Advokátní kancelář – JUDr. Zuzana Špitálská  
ALPINE PRO, a. s.  
Alza.cz, a. s.  
Aon Central and Eastern Europe, a. s.  
Ateliér Orsei, s. r. o.  
Benefit Management, s. r. o.  
BILLIGENCE PTY LTD, organizační složka ČR  
Business for Breakfast Česká republika, s. r. o.  
CanoCar, s. r. o.  
Coweo Technologies, s. r. o.  
Crocodile ČR, spol. s r. o.  
Czech Photo Centre, s. r. o.

D&Z, spol. s r. o.  
DECASPORT, s. r. o.  
E M B A , spol. s r. o.  
Emco, spol. s r. o.  
Essity Czech Republic, s. r. o.  
Foodway Catering, s. r. o.  
GP novum, s. r. o.  
HAPPY SKI SPORT, s. r. o.  
HEALTHCARE INSTITUTE, o. p. s.  
HECHT MOTORS, s. r. o.  
HIKO SPORT, s. r. o.  
iMi Partner, a. s.  
Interier Říčany, a. s.  
Kahudová Simona  
Kalivoda Stanislav  
La Lorraine, a. s.  
Lagardere Travel Retail, a. s.  
LIPENSKO, s. r. o.  
Maron CZ, s. r. o.  
MESSENGER, a. s.  
Mgr. Marta Janoušková, advokátní kancelář, s. r. o.  
Naar Michal Ing.  
NEWTON Media, a. s.  
NOTIA Informační systémy, spol. s r. o.  
OKsystem, a. s.  
OREA HOTELS, s. r. o.  
Panasonic Marketing Europe GmbH, organizační složka Česká republika  
Pražská energetika, a. s.  
RADIOSERVIS, s. r. o.  
RF HOBBY, s. r. o.  
S PRO ALFA CZ, a. s.  
S.C.Johnson, s. r. o.  
SÁRA, s. r. o.  
SCENOGRAFIE, s. r. o.  
SCHENKER, spol. s r. o.  
SIEGL, s. r. o.  
Stěhování Podrazil, s. r. o.  
Studio Art Print, s. r. o.  
Šaloun Daniel  
TITAN – Multiplast, s. r. o.  
Victoriano, s. r. o.  
VIZUS.CZ, s. r. o.  
we are ferdinand, s. r. o.  
WELEDA, spol. s r. o.  
Wine concept, s. r. o.  
Würth, spol. s r. o.  
Zdravý design, s. r. o.

#### **Mediální podpora:**

2media.cz, s. r. o.  
Kino Aero  
Mall.tv  
NEWTON Media, a. s.  
Radio 1  
Radio Expres  
Reportér Magazín  
RF HOBBY, s. r. o.

**Děkujeme tímto i všem dalším podporovatelům, kteří zde kvůli omezenému místu nemohou být uvedeni. Přesto jsou pro nás velmi důležití a jejich podpory si vážíme.**

# ZÁKLADNÍ ÚDAJE A STRUKTURA ORGANIZACE

## Název

Centrum Paraple, o. p. s.

## Sídlo

Ovčáarská 471/1b, 108 00 Praha 10

## Telefon

+420 274 771 478

## E-mail

paraple@paraple.cz

## Web

www.paraple.cz

## Sociální sítě

<https://www.facebook.com/paraple.cz/>

[https://twitter.com/Centrum\\_Paraple](https://twitter.com/Centrum_Paraple)

[https://www.instagram.com/centrum\\_paraple/](https://www.instagram.com/centrum_paraple/)

<https://www.linkedin.com/company/paraple/>

[https://www.youtube.com/channel/UCgU-](https://www.youtube.com/channel/UCgU-ixQyJbi-rvb3FTqt1fPA)

[ixQyJbi-rvb3FTqt1fPA](https://www.youtube.com/channel/UCgU-ixQyJbi-rvb3FTqt1fPA)

## IČ

24727211

## DIČ

CZ24727211

## Sbírkový účet

932932932/0300

## Datová schránka

ha4c72p

## Statutární orgán

ředitel David Lukeš

## Zakladatelé

- Zdeněk Svěrák
- Svaz paraplegiků, o. s. (dnes Česká asociace paraplegiků – CZEPA, z. s.)

## Správní rada

- Bárta Robert
- Kolář Pavel
- Kříž Jiří (místopředseda)
- Marečková Monika
- Sural Marcel
- Vyskočil František (předseda)

## Dozorčí rada

- Pácal Jiří (předseda)
- Pafko Pavel
- Sadil Jan

## ZAMĚSTNANCI

Ambrožová Jana, Antošová Štěpánka, Arbusova Raisa, Beranová Anežka, Borovská Mária, Brandtlová Lucie, Čeloud Jiří, Černý Miroslav, Červenková Zuzana, Čížová Žaneta, Čonka Jiří, Damborský Ivo, Didenko Aleksandra, Drábek Tomáš, Drvotová Pavla, Dundáčková Sylvie, Dvořáková Adéla, Faberová Lada, Fábryová Anna, Fenyková Dana, Fišerová Tereza, Formánková Veronika, Franta Richard, Fuksová Eva, Gregor Martin, Gregorová Zuzana, Hamerníková Barbora, Hladíková Petra, Hloušková Petra, Honzátková Lenka, Hradilová Iva, Hrdličková Michaela, Hrubý Jan, Hubalovský Petr, Jedličková Alena, Jedličková Kristýna, Jedličková Monika, Jelínková Šárka, Kábrt Bohumil, Kábrtová Alena, Klingora Lukáš, Křenková Lenka, Kryštofová Helena, Kučerová Ivana, Kudělová Martina, Lahodný Lukáš, Laštůvková Petra, Lukeš David, Lukešová Jana, Mašterová Ivana, Melicharová Hana, Melicharová Ilona, Misík Pavel, Moudrá Kristýna, Němcová Andrea, Nová Daniela, Novák Filip, Novák Přemysl, Pajasová Daniela, Peterková Barbora, Pokuta Jiří, Rác Michal, Roubíčková Lucie, Rusinová Barbora, Rybín Michal, Říha Miroslav, Salák Lukáš, Samcová Alena, Sárkózi Tomáš, Sellner David, Sliwková Danuta, Svobodná Magdalena, Svobodová Anna, Šafářová Kristýna, Šilhánová Alexandra, Šlauf Milan, Šohájková Jolana, Šrytr Martin, Talák Martin, Todtová Sandra, Turanská Alexandra, Turzík Vladimír, Vacek Jan, Vatěrová Hana, Vokoun Vojtěch, Vrzalová Jarmila, Vybíralová Tereza, Vydrželová Marie, Vyskočil Tomáš, Warnes Monika, Weinertová Michaela

## SPOLUPRACOVNÍCI

Bartošková Alena, Beneš Jan, Bohdanecký Libor, Boxanová Pavlína, Brindzová Veronika, Brodský Jaroslav, Brunová Blanka, Částková Eliška, Dobrowolski Krystian, Doležalová Anna, Fuitowska Jadwiga, Hamarulová Elena, Háša Stanislav, Hobzíková Markéta, Hradcová Dana, Hykešová Ema, Hyšperská Veronika, Chlumský Jaroslav, Ježek Jiří, Jon Václav, Kadlec Michal, Kasalová Hana, Kolodrubec Petr, Kopeček Martin, Kotková Tereza, Křištof Vítězslav, Kopeček Martin, Kronková Marie, Křehotová Nina, Kubát Petr, Leszkowová Iva, Lošková Veronika, Lucká Yvonna, Malý Karel, Marková Hana, Melenovský Václav, Mišáková Veronika, Našincová Zuzana, Neubergová Radka, Novotná Veronika, Piechová Irena, Plášilová Anna, Polívková Helena, Pražáková Lenka, Rašková Věra, Rönischová Renata, Sadílková Aneta, Shazali Dana, Schweinertová Marcela, Stančíková Martina, Surman Milan, Šafrhansová Marie, Šíma Pavel, Šťastný Vojtěch, Štoková Kateřina, Thenot Jan, Tupý Ondřej, Tůmová Štěpánka, Uher Václav, Vadurová Tereza, Valentová Miroslava, Vařejková Marie, Vojáčková Olga, Vydržel Vojtěch, Vykoukal Ondřej, Zadražilová Marie, Závodová Marie, Železný Michal

**DĚKUJEME, ŽE V TOM  
JEDETE S NÁMI!**



**#ŽIVOTJEJÍZDA**